

Департамент образования Администрации г. Екатеринбурга  
МУНИЦИПАЛЬНОЕ БЮДЖЕТНОЕ ОБЩЕОБРАЗОВАТЕЛЬНОЕ УЧРЕЖДЕНИЕ  
**СРЕДНЯЯ ОБЩЕОБРАЗОВАТЕЛЬНАЯ ШКОЛА № 119**  
620141, г. Екатеринбург, пер. Пугачевский, 5а  
Тел. 354-03-35 факс 354-33-84

---

**Принято**  
Педагогическим советом  
МБОУ СОШ № 119  
Протокол № 1  
от «29» августа 2025 г.

Утверждаю  
Директор  
МБОУ СОШ № 119  
 /Голубова Л.В./  
Приказ № 65-о  
от «29» августа 2025 г.



**ДОПОЛНИТЕЛЬНАЯ ОБЩЕОБРАЗОВАТЕЛЬНАЯ ОБЩЕРАЗВИВАЮЩАЯ  
ПРОГРАММА**

*физкультурно-спортивной направленности*

**«Белая Ладья»**

*Уровень освоения программы: базовый*

Срок реализации: 1 год  
Возраст обучающихся: 7-10 лет

**Автор-составитель:**  
Шадрина Светлана Владимировна  
педагог дополнительного образования

Екатеринбург  
2025

### Паспорт дополнительной общеразвивающей программы

ФИО автора, автора-составителя	Шадрина Светлана Владимировна
Учреждение	МБОУ СОШ № 119 города Екатеринбург
Название объединения	Шахматы
Название программы	Белая ладья
Направленность	Физкультурно-спортивная
Тип программы	Дополнительная общеобразовательная общеразвивающая программа
Вид программы	Модифицированная
Образовательная область	Спорт
Срок реализации	1 год
Объем часов по годам	33
Уровень освоения программы	Базовый адаптированная версия для детей с ограниченными возможностями здоровья (ОВЗ)
Возраст обучающихся	7-10 лет
Цель программы	адаптация учебно-воспитательного процесса к особенностям развития детей с ОВЗ через организацию занятий по игре в шахматы, направленных на коррекционно- развивающую работу, улучшение социально-психологической адаптации и формирование уверенности в себе.
С какого года реализуется	2025

## Содержание

Паспорт дополнительной общеразвивающей программы.....	1
Содержание.....	3
Раздел 1. Комплекс основных характеристик программы .....	4
1.1. Пояснительная записка .....	4
1.2. Цели и задачи программы.....	7
1.3. Учебно-тематические план обучения.....	8
1.4. Содержание программы.....	9
1.5. Планируемые результаты .....	11
Раздел 2. Комплекс организационно-педагогических условий .....	12
2.1. Условия реализации программы.....	12
2.2. Формы контроля .....	15
2.3. Оценочные материалы .....	15
2.4. Методическое обеспечение программы.....	15
2.5. Материально-технические условия .....	17
2.6. Список литературы и источников.....	17
Приложение № 1 .....	19
Приложение № 2 .....	20
Приложение № 3 .....	27
Приложение № 4 .....	28
Приложение № 5 .....	29
Приложение № 6 .....	30
Приложение № 7 .....	31
Приложение № 8 .....	32
Приложение № 9 .....	33

## **Раздел 1. Комплекс основных характеристик программы**

### **1.1. Пояснительная записка**

Шахматы – интеллектуальная игра. Она сочетает в себе элементы логики, спорта и творчества. Шахматы развивают мышление, внимание, память, воспитывают такие ценные качества характера, как терпение, ответственность, самодисциплина. Нормативные документы, на основании которых разработана дополнительная общеразвивающая программа:

- Федеральный Закон от 29.12.2012 № 273-ФЗ «Об образовании в РФ»;
- Концепция развития дополнительного образования детей (Распоряжение Правительства РФ от 4 сентября 2014 г. № 1726-р);
- Постановление Главного государственного санитарного врача РФ от 04.07.2014 № 41 «Об утверждении СанПиН 2.4.4.3172-14 «Санитарно-эпидемиологические требования к устройству, содержанию и организации режима работы образовательных организаций дополнительного образования детей»;
- Приказ Министерства просвещения Российской Федерации (Минпросвещения России) от 9 ноября 2018 г. № 196 г. Москва «Об утверждении Порядка организации и осуществления образовательной деятельности по дополнительным общеобразовательным программам»;
- Методические рекомендации по проектированию дополнительных общеразвивающих программ, разработанные Минобрнауки РФ, Федеральным институтом развития образования. Письмо Минобрнауки России от 18.11.2015 № 09-3242 о направлении рекомендаций;
- Устав МБОУ СОШ № 119 города Екатеринбург
- Положение о дополнительной общеобразовательной общеразвивающей программе обучающихся МБОУ СОШ № 119 города Екатеринбург.

#### **Направленность программы:**

- Физкультурно - спортивная

**Актуальность:** создания данной программы вызвана потребностями современных детей и их родителей, а также ориентирована на социальный заказ общества. Программа “Шахматы” базируется на современных требованиях модернизации системы образования, способствует соблюдению условий социального, культурного, личностного и профессионального самоопределения, а также творческой самореализации детей. Она направлена на организацию содержательного досуга обучающихся, удовлетворение их

потребностей в активных формах познавательной деятельности и обусловлена многими причинами: рост нервно-эмоциональных перегрузок, увеличение педагогически запущенных детей. Предлагаемая программа обеспечивает условия по организации образовательного пространства, а также поиску, сопровождению и развитию талантливых детей.

Данная программа составлена с учётом накопленного теоретического, практического и турнирного опыта педагога, что даёт возможность обучающимся не только получить базовый уровень знаний шахматной игры в ходе групповых занятий, а также способствует индивидуальному развитию каждого ребёнка.

Обучаясь по данной программе, обучающиеся познакомятся с историей шахмат, биографией великих шахматистов, освоят теоретические основы шахматной игры, приобретут турнирный опыт.

**Новизна и отличительная особенность данной программы заключается:**

- В поэтапном освоении обучающимися, предлагаемого курса, что даёт возможность детям с разным уровнем развития освоить те этапы сложности, которые соответствуют их способностям.
- В методике индивидуального подхода к каждому обучающемуся при помощи подбора заданий разного уровня сложности. Индивидуальный подход базируется на личностно-ориентированном подходе к ребёнку, при помощи создания педагогом “ситуации успеха” для каждого обучающегося, таким образом данная методика повышает эффективность и результативность образовательного процесса. Подбор заданий осуществляется на основе метода наблюдения педагогом за практической деятельностью обучающегося на занятии.
- В использовании во время процесса обучения электронных образовательных ресурсов, а именно компьютерных образовательных шахматных программ («Шахматная школа для начинающих»; «Шахматная школа для шахматистов IV-II разрядов»; «Шахматная стратегия»; «Шахматные дебюты» и т.д.). Данные программы обучающиеся осваивают с начального уровня, постепенно увеличивая сложность, что даёт возможность учащимся проследить свой рост и увидеть, насколько уровней выше они поднялись в игре с компьютером.
- В системе диагностирования результатов обучения и воспитания, дающей возможность определить уровень эффективности и результативности освоения учебного материала, а также уровень достижений обучающихся. Данная система способствует

осуществлению индивидуального подхода к каждому ребёнку, а также выявлению и дальнейшему развитию талантливых детей.

- В использовании нетрадиционных форм работы с родителями, то есть включение их в активную совместную деятельность, а именно в участие в «Шахматных турнирах семейных команд».

**Педагогическая целесообразность.** В предлагаемой программе реализуется связь с общим образованием, выраженная в более эффективном и успешном освоении учащимися общеобразовательной программы благодаря развитию личности способной к логическому и аналитическому мышлению, а также настойчивости в достижении цели.

**В программе используются важнейшие принципы обучения:**

- Принцип воспитывающего обучения. В ходе освоения обучающимися программы происходит осуществление воспитания через содержание, методы и организацию обучения.
- Принцип сознательности и активности. Изучение учащимися любой программной темы предполагает проявление на занятиях мыслительной активности, что выражается в сознательном освоении учебного материала, осознание и понимание конкретных факторов, правил, сведений, терминов, понятий. Юный шахматист учится (в той или иной степени – это зависит от индивидуальных способностей) осознавать свои ошибки, понимать причины их возникновения. Самым важным является то, что все приобретённые знания, умения и навыки сразу же переносятся в практическую деятельность, проявляясь в турнирной борьбе.
- Принцип наглядности. При показе шахматной партии на демонстрационной доске, выделяются важнейшие моменты, привлекается к ним внимание обучающихся с целью осмысления ими связей между событиями на шахматной доске. На занятиях используется объяснение, а затем полученные представления закрепляются наглядными, конкретными примерами. Для этого показывается какая-либо типичная комбинация, технический приём и т.п., после чего учащиеся самостоятельно выполняют аналогичные задания.
- Принцип систематичности и последовательности. В задачу обучения в соответствии с этим принципом входит связывание разрозненных знаний, представлений и понятий в единую, стройную систему. Содержание всех теоретических сведений программы обеспечивает последовательность накопления знаний, формирование умений и навыков.

- Принцип доступности. Этот принцип означает, что учебный материал должен соответствовать возрасту, индивидуальным особенностям, уровню подготовленности.
- Принцип прочности. Прочность знаний, умений и навыков обеспечивается повторением, закреплением учебного материала. В программе сформулированы контрольные вопросы по проверке знаний.

Наиболее ярко принцип прочности проявляется при анализе партий обучающихся. В этот момент можно повторить любой раздел программы, проверить знания, умения, навыки, напомнить содержание тех или иных шахматных понятий, подсказать способ их применения в конкретной шахматной позиции.

Обучение шахматной игре является сложным и трудоёмким процессом. Поэтому данная программа даёт возможность довести до сознания обучающихся то, что достижение спортивного успеха возможно только при настойчивости, трудолюбии, постоянной аналитической работе, а также приобщить детей к творческому процессу, развивающему мыслительную деятельность.

## **1.2. Цели и задачи программы**

**Цель программы:** адаптация учебно-воспитательного процесса к особенностям развития детей с ОВЗ через организацию занятий по игре в шахматы, направленных на коррекционно-развивающую работу, улучшение социально-психологической адаптации и формирование уверенности в себе.

### **Образовательные задачи:**

1. Доступное обучение основам шахматной игры, постепенное введение правил и особенностей шахматной стратегии с учётом индивидуальных особенностей каждого ученика.
2. Способствовать развитию когнитивных функций — зрительного восприятия, внимания, абстрактного мышления, анализа ситуаций и принятия решений.
3. Обеспечить возможность детям получать удовольствие от занятий спортом, направленного на умственное развитие.
4. Создать условия для активного включения в образовательный процесс детей с различными видами ограничений жизнедеятельности.

### **Социально-коммуникативные задачи:**

1. Предоставлять возможности для взаимодействия и общения сверстников, преодоления коммуникативных барьеров и адаптации в коллективе.
2. Укреплять уверенность ребенка в собственных силах, способствовать формированию положительного самоотношения и самооценки.
3. Формируют чувство принадлежности к группе, способствуя развитию толерантности и взаимопонимания.
4. Помогают преодолеть страх перед неудачей, формировать умение спокойно относиться к проигрышам и извлекать уроки из поражений.

### **Реабилитационные задачи:**

1. Оказывать поддержку в реабилитации путем стимуляции мыслительных процессов, улучшения мелкой моторики рук и координации движений.
2. Улучшать концентрацию внимания, память и способность удерживать внимание на длительные периоды времени.
3. Способствовать активному включению в социальную жизнь, расширяя круг социальных контактов и развивая инициативность.
4. Содействовать социальной адаптации детей с ОВЗ, обеспечивая доступность среды для полноценного участия в занятиях.

### **Индивидуальные задачи:**

1. Составлять индивидуальные образовательные маршруты, учитывая особенности здоровья и психологические потребности каждого ребенка.
2. Использовать игровые формы обучения, направленные на стимулирование активной учебной деятельности и повышение мотивации к занятию шахматами.
3. Регулярно проводить мониторинг успешности реализации программы, оценивая динамику изменений в развитии ребенка.

### **1.3. Учебно-тематические план обучения**

№ п/п	Тема занятия	Количество часов
1	Шахматы – мои друзья. История возникновения шахмат.	1
2	Шахматная доска и её особенности: горизонталь, вертикаль, диагональ.	1



3	Шахматная нотация	1
4	Шахматные фигуры и начальная позиция	1
5	Ладья	1
6	Слон	1
7	Ферзь	1
8	Конь	1
9	Пешка	1
10	Превращение пешки	1
11	Король	1
12	Угроза «шах»: что это значит?	1
13	Поставить мат: цели и способы. Патовая ситуация	1
14	Матч-игра: учимся играть	1
15	Рокировка: зачем и как ею пользоваться	1
16	Легко запомнить дебют	1
17	Важность центра на доске	1
18	Когда выгодно жертвовать фигуру	1
19	Советы мудрых гроссмейстеров	1
20	Отработка простейших приёмов	1
21	Особенности финальной стадии партии	1
22	Шаг за шагом: улучшение навыков	1
23	Как победить страх проиграть	1
24	Зачем нужны правила этикета в шахматах	1
25	Самые распространённые ошибки новичков	1
26	Тренировочные поединки	1
27	Любимые приёмы чемпионов мира	1
28	Конкурс интересных историй о шахматах	1
29-31	Турнир среди ребят	3
32	Путешествие в мир великих шахматистов	1
33	Подведение итогов и награждение лучших	1
Итого часов		33

#### 1.4. Содержание программы

##### I. Организационный этап (1 час)

- Введение в программу, знакомство с правилами и структурой занятий.
  - Цели и задачи курса.
  - Правила безопасности и дисциплины.

##### II. Теоретический блок (10 часов)

1. История возникновения шахмат. Русская школа шахмат (1 час).
2. Шахматная доска и фигуры (2 часа):
  - Особенности расстановки фигур.
  - Значение каждой фигуры.
3. Ход каждой фигуры (5 часов):
  - Специфические ходы пешек и королей.
  - Правило рокировки.
4. Понятие мата и патовой ситуации (2 часа).

### **III. Практико-игровой блок (12 часов)**

1. Тренировка ходов отдельных фигур (3 часа).
2. Игра в парах, первые поединки (3 часа).
3. Тактика защиты и нападения (2 часа):
  - Простейшие комбинации.
  - Типичные ловушки.
4. Основы эндшпиля (2 часа):
  - Матование короля двумя фигурами.
  - Оценка позиции и стратегия завершения партии.
5. Соревнования внутри группы (2 часа):
  - Мини-турнир с присвоением мест.
  - Подведение итогов турнира.

### **IV. Блок коррекции и воспитания (4 часа)**

1. Работа над вниманием и памятью (2 часа):
  - Упражнения на запоминание позиций.
  - Игровые задания на внимательность.
2. Психологическая поддержка и командообразование (1 час):
  - Разбор ошибок и победа в командах.
  - Дискуссия о важности сотрудничества.
3. Этическая сторона игры (1 час):
  - Способы вежливого поведения за доской.
  - Уважительное отношение к сопернику.

### **V. Итоговая диагностика и рефлексия (4 часа)**

1. Повторение пройденного материала. Рефлексия, обсуждение личного прогресса и достижение поставленных целей (1 час).
2. Проведение финального турнира (3 часа).

### **VI. Дополнительные мероприятия (2 часа)**

1. Просмотр видеоматериалов с комментариями гроссмейстеров (1 час).
2. Тематическое мероприятие (шахматный праздник, выставка рисунков и поделок) (1 час).

Учебный план предусматривает чередование теоретических и практических занятий, коррекционных упражнений и мероприятий, направленных на развитие общих компетенций и индивидуализированных подходов к каждому участнику программы.

### **1.5.Планируемые результаты**

#### **Личностные результаты:**

- Развитие интереса к шахматам и другим видам интеллектуальной деятельности.
- Проявление упорства, настойчивости и желания побеждать.
- Положительный опыт побед и достойного реагирования на поражение.
- Формирование устойчивых дружеских отношений со сверстниками.
- Осознание ценности собственного труда и усилий для достижения успеха.

#### **Метапредметные результаты:**

- Овладение методами самостоятельной постановки целей и планирования своей деятельности.
- Навык критически анализировать ситуацию и выбирать оптимальную стратегию решения проблемы.
- Увеличение объема оперативной памяти и развитие произвольного внимания.
- Повышение уровня пространственно-образного мышления и комбинаторных способностей.
- Усвоение алгоритмов самостоятельного принятия решений и прогнозирования последствий своих действий.

#### **Предметные результаты:**

- Владение основными правилами шахматной игры и терминологией.
- Представление о стратегических принципах разыгрывания дебюта, миттельшпиля и эндшпиля.
- Умение правильно расставлять фигуры на шахматной доске и понимать назначение каждой фигуры.
- Свободное выполнение элементарных приемов атаки и обороны.
- Способность самостоятельно организовать партию и принять решение о ходе на основании оценки позиции.

#### **Коммуникативные результаты:**

- Умение вести диалог и сотрудничество с партнерами по игре.
- Преодоление страха публичных выступлений и выступлений перед аудиторией.
- Соблюдение этических норм поведения в спортивной обстановке.
- Самостоятельное разрешение конфликтных ситуаций в рамках спортивных состязаний.

#### **Диагностические критерии достижения планируемых результатов:**

- Результаты турнирных матчей и внутриклассовых соревнований.
- Уровень понимания изученного материала на практическом уровне.
- Адаптация и применение приобретенных навыков вне рамок урока.
- Качественная динамика показателей познавательной активности и личной эффективности.

По итогам учебного года планируется закрепить положительное отношение детей к шахматам, развить у них базовые навыки и готовность к дальнейшему совершенствованию в этой сфере.

## **Раздел 2. Комплекс организационно-педагогических условий**

### **2.1. Условия реализации программы**

Программа рассчитана на обучающихся возраста 7-10 лет. Обучающиеся занимаются в группе от 6 до 10 человек, продолжительность занятий исчисляется в академических часах 30 минут. Обучение ведется в соответствии с календарным учебным графиком и учебным планом дополнительного образования.

Программа предусматривает 1 год обучения:

- 1 год обучения базовый – 1 занятие в неделю по 1 часу (33 часа на учебный год).

При выборе формы и способов подачи материала и организации занятий педагогом должны учитываться возрастные особенности обучающихся. Комплектование групп с 1 по 14 сентября (две недели). С 15 сентября начинаются занятия.

Во время проведения занятий используются следующие формы организации деятельности обучающихся:

- индивидуально-групповая;
- индивидуальная;
- групповая.

Формы проведения занятий:

- Практикум.
- Контрольная работа.
- Сеанс одновременно игры.
- Турнир.
- Блиц-турнир.
- Конкурс.
- Лекция.
- Турнир.
- Беседа.
- Семинар.
- Анализ партий.
- Консультационная партия.

При организации учебных занятий используются следующие методы обучения.

**По внешним признакам деятельности педагога и обучающихся:**

- **Словесный** - беседа, лекция, обсуждение, рассказ, анализ.
- **Наглядный** – показ педагогом вариантов ходов шахматных фигур на демонстрационной доске, просмотр презентации.
- **Практический** – турниры, блиц – турниры, решение комбинаций и шахматных задач, тренинги, анализ решения задач, консультационные партии, сеанс одновременной игры.

**По степени активности познавательной деятельности учащихся:**

- **Объяснительно-иллюстративные** - обучающиеся воспринимают и усваивают готовую информацию;
- **Репродуктивный** – обучающиеся воспроизводят полученные знания и освоенные способы деятельности, это учебно-тренировочные партии, а также участие обучающихся в шахматных турнирах, соревнованиях.
- **Исследовательский** – овладение обучающимися методами научного познания, самостоятельной творческой работы это - самостоятельный анализ шахматных партий гроссмейстеров, мастеров, учебных партий.

**По логичности подхода:**

- **Аналитический** – анализ партий и учебных позиций, анализ итогов турниров и конкурсов решения задач.

**По критерию степени самостоятельности и творчества в деятельности обучаемых:**

- **Частично-поисковый** – обучающиеся участвуют в коллективном поиске, в процессе решения шахматных задач, разборе учебных партий, консультационные партии.

### Технологии

В соответствии с Концепцией развития дополнительного образования детей необходимо усилить мотивацию личности к познанию, творчеству, труду и спорту. В процессе занятий шахматами развивается логическое и интуитивное мышление, долговременная и оперативная память, совершенствуется способность к концентрации внимания. Шахматы способствуют организации мышления, способности к выбору решения. Необходимость последовательно претворять в жизнь принятое решение – делать ходы, осуществлять определенные замыслы – способствует формированию воли, решимости и эмоциональной устойчивости.

Обучение шахматной игре является сложным и трудоемким процессом. Поэтому очень важно донести до сознания обучающихся то, что достижение спортивного успеха возможно только при настойчивости, трудолюбии, постоянной аналитической работе. Без воспитания в себе сильной воли, привычки к самостоятельным занятиям, без соблюдения режима, общефизической подготовки нельзя добиться серьезных результатов в шахматах.

Основной формой обучения является индивидуально-групповая и практическая игра в группах. С шахматистами – призерами областных и региональных соревнований заниматься лучше индивидуально.

Для повышения эффективности обучения необходимо использовать различные методы:

#### 1. словесный

- лекция – при подаче объемного по содержанию материала, например, разбор вариантов при построении дебютного репертуара;
- объяснение – при подаче нового материала;
- фронтальный опрос – при закреплении пройденного материала;

#### 2. наглядный

- показ – при разборе сыгранных партий;
- игра – для закрепления полученных знаний

#### 3. объяснительно-иллюстративный

- разбор партий и других учебных примеров на демонстрационной доске.

Кроме этого, для активизации интереса воспитанников используются методы создания ситуации успеха, метод поощрений и соревнований.

## **2.2.Формы контроля**

Применяемые методы педагогического контроля и наблюдения, позволяют контролировать и корректировать работу программы на всём её протяжении и реализации. Это дает возможность отслеживать динамику роста знаний, умений и навыков, позволяет строить для каждого ребенка его индивидуальный путь развития. На основе полученной информации педагог вносит соответствующие коррективы в учебный процесс. Контроль эффективности осуществляется при выполнении диагностических заданий и упражнений, с помощью тестов, фронтальных и индивидуальных опросов, наблюдений, решений задач. Контрольные испытания проводятся в торжественной соревновательной обстановке.

## **2.3.Оценочные материалы**

1. Входной контроль – Проводится в начальном этапе изучения шахматной игры в виде – опроса, тестирования, карточек – задний и пр.
2. Промежуточный контроль - проводится примерно после прохождения 1/2 части учебной программы. Проводятся в виде: контрольных практических заданий, блиц – турниров, тестирование, соревнования.
3. Итоговый контроль – Проводится при завершении изучения содержания программы. Проводятся в виде шахматных турниров с проведением различной формы.

## **2.4.Методическое обеспечение программы**

Данная программа рассчитана на 2 года обучения. Занятия включают организационную теоретическую и практическую части.

Организационная часть обеспечивает наличие всех необходимых для работы материалов, пособий и иллюстраций.

Теоретическая работа с детьми проводится в форме лекций, диспутов, бесед, анализа сыгранных ребятами партий, разбора партий известных шахматистов; учащиеся готовят доклады по истории шахмат.

Практические занятия также разнообразны по своей форме – это и сеансы одновременной игры с руководителем, конкурсы по решению задач, этюдов, игровые занятия, турниры.

Результаты работы определяются степенью освоения практических умений на основе полученных знаний. Критерии успешности определяются результатом участия учащихся объединения в соревнованиях различного ранга.

Учебно-тематический материал по теории и практике шахмат излагается в развитии, частями. Связь между учебно-тематическими и практическими вопросами прослеживается через анализ собственных партий юного шахматиста. Каждую

партию он не просто играет, а переживает.

Методический анализ: самостоятельное комментирование или с тренером - основной путь совершенствования. Учить на практических партиях воспитанника — это значит решать его реальные проблемные ситуации.

На уровне аналитической работы происходит:

- процесс взаимного обогащения - тренер учит и учится сам от ученика;
- понимание того, что нужно сейчас ученику (конкретно) в плане продвижения вперед.

При этом необходимо учитывать индивидуальный темп развития, осуществлять индивидуальный подход к каждому ученику. Юных шахматистов надо учить одному и тому же. Но по-разному. Такой подход обеспечивает овладение важнейшими практическими навыками: умение объективно оценивать позицию, быстро и точно рассчитывать варианты, намечать наиболее целесообразный план игры.

Методика обучения (формы, приёмы) - постоянно разнообразные.

Метод упражнения. Подобранные упражнения представляют собой процесс анализа, решения или разыгрывания тематических позиций, которые могут быть как:

- точные - теоретические;
- типичные - классификация по стратегическим или тактическим признакам;
- фрагменты из партий - различное игровое содержание;
- этюды - аналитические, художественные.

Моделирование тестовых упражнений направлено на развитие:

- оперативной памяти;
- оперативного мышления;
- функции внимания;
- восприятия;
- оценочной функции.

## **Методы обучения**

### **Основные методы обучения:**

Формирование шахматного мышления у ребенка проходит через ряд этапов от репродуктивного повторения алгоритмов и схем в типовых положениях, до творческого применения знаний на практике, подразумевающих, зачастую, отказ от общепринятых стереотипов.

- На начальном этапе преобладают игровой, наглядный и репродуктивный методы. Они применяются при знакомстве с шахматными фигурами, изучении шахматной доски, обучении правилам игры, реализации материального перевеса.
- Большую роль играют общие принципы ведения игры на различных этапах шахматной партии, где основным методом становится продуктивный. Для того чтобы реализовать на доске свой замысел, учащийся овладевает тактическим арсеналом шахмат, вследствие чего формируется следующий



алгоритм мышления: анализ позиции - мотив - идея - расчёт - ход. Продуктивный метод играет большую роль и в дальнейшем при изучении дебютов и основ позиционной игры, особенно при изучении типовых позиций миттельшпиля и эндшпиля.

- При изучении дебютной теории основным методом является частично-поисковый. Наиболее эффективно изучение дебютной теории осуществляется в том случае, когда большую часть работы ребенок проделывает самостоятельно.
- На более поздних этапах в обучении применяется творческий метод, для совершенствования тактического мастерства учащихся (самостоятельное составление позиций, предусматривающих определенные тактические удары, мат в определенное количество ходов и т.д.).

#### **Метод проблемного обучения:**

Разбор партий мастеров разных направлений, творческое их осмысление помогает ребенку выработать свой собственный подход к игре.

Использование этих методов предусматривает, прежде всего, обеспечение самостоятельности детей в поисках решения самых разнообразных задач.

#### **Основные формы и средства обучения:**

- Практическая игра.
- Решение шахматных задач, комбинаций и этюдов.
- Дидактические игры и задания, игровые упражнения;
- Теоретические занятия, шахматные игры, шахматные дидактические игрушки.
- Участие в турнирах и соревнованиях.

### **2.5. Материально-технические условия**

Материально-техническая база МБОУ СОШ № 119 приведена в соответствие с задачами по обеспечению реализации дополнительной общеразвивающей образовательной программы, необходимого учебно-материального оснащения образовательных отношений и созданию соответствующей образовательной и социальной среды.

Для реализации программы используются следующие средства:

- комплекты шахматных фигур с досками – 16 шт.
- демонстрационная с комплектом фигур на магнитах – 1 шт.
- часы шахматные – 2 шт.
- компьютер.
- наглядные пособия по шахматам

### **2.6. Список литературы и источников**

## **Учебно-методический комплекс**

### **Литература:**

1. Барский В., Ланда К. Кубок мира//Шахматное обозрение 64. – 2011. - № 10. - с 4- 32.
2. Бондаревский И.З. Комбинации в миттельшпиле. - Ростов-на-Дону: Феникс, 2001 г. – 128 с.
3. Сухин И. Удивительные приключения в шахматной стране. (Занимательное пособие для родителей и учителей). Рекомендовано Мин общ. и проф. обр. РФ. М. ПОМАТУР. - 2000.
4. Сухин И. Удивительные приключения шахматной доски.
5. Сухин И. Шахматы для самых маленьких. Книга-сказка для совместного чтения родителей и детей. М. АСТРЕЛЬ. АСТ. - 2000.
6. Костров В, Рожков П. Шахматный решебник. 1 год. СПб.: 2006. 92 с.
7. Костров В, Рожков П. Шахматный решебник. 2 год. СПб. 2006. 93 с.
8. Яковлев Н. Шахматный решебник. Найди лучший ход. С-Пб.: Физкультура и спорт, 2011. – 95с.

### **Справочники:**

1. Шахматные дебюты. Полный курс - М.: Фаир-Пресс, 2006-707с.

### **Учебные пособия.**

1. 2000 шахматных задач 1-2 разряд.
2. В.Костров, Б. Белявский – Шахматный решебник.
  - Часть I. Связка. Двойной удар. - СПб 2004г.- 91с.
  - Часть II. Отвлечение. Завлечение. - СПб 2004г.- 91с.
  - Часть III. Шахматные комбинации. - СПб 2004г.- 91с.
  - Часть IV. Шахматные окончания. - СПб 2004г.- 91с.
3. В. Костров, П. Рожков - Шахматный решебник. Книга В.- СПб, 2004-96с.

## **Учебно-методический комплект контроля.**

Перечень диагностических карт и таблиц, определяющих уровень результативности образовательной программы:

1. Вопросник к собеседованию (Приложение № 1);
2. Входное диагностическое тестирование. Диагностическая карта входного диагностического тестирования. (Приложение № 2);
3. Диагностическая карта определения уровня освоения тем программы (Приложение № 3);
4. Диагностическая карта уровня результативности конкурсов решения задач (Приложение № 4);
5. Диагностическая карта результатов участия в турнирах (Приложение № 5);

6. Диагностическая карта уровня воспитанности обучающихся (Приложение № 6);
7. Вариант задания конкурса решения задач (низкий уровень Приложение № 7);
8. Вариант задания конкурса решения задач (средний уровень Приложение № 8);
9. Вариант задания конкурса решения задач (высокий уровень Приложение № 9);
10. Тетрадь учёта решённых задач

## **Приложение № 1**

### **Вопросник к собеседованию «Мои интересы»**

1. Как тебя зовут?
2. Сколько тебе лет?
3. Чтобы ты хотел рассказать о себе?
4. Как ты любишь проводить своё свободное время?
5. Почему ты хочешь заниматься игрой в шахматы?
6. Что ты знаешь об этой игре?
7. Занимался ли ты ранее шахматами и где проходили эти занятия?
8. Знаком ли ты с именами и деятельностью выдающихся шахматистов?
9. Занимается ли кто-нибудь из твоих родных, друзей или знакомых игрой в шахматы?
10. Как ты думаешь, чем в дальнейшем тебе может помочь это увлечение?
11. Как ты думаешь, сможет ли твоё увлечение, когда-нибудь, перерасти в будущую профессию мастера спорта, тренера по шахматам?

## **Приложение № 2**

### **Входное диагностическое тестирование**

#### **Тест №1**

### «Беглый счёт»

Для проведения тестирования нам необходим рисунок, состоящий из чередующихся кружков и крестиков (всего 19 кружков и 24 крестика), которые предлагается считать вслух, без остановки (палец для счёта не использовать!), по горизонтали число кружков и крестов в отдельности.

*Способ проверки результата тестирования:* для проверки тестирования необходимо засекают время, которое требуется испытуемому на подсчет чередующихся фигур, а также учитывать все паузы при счёте и те моменты, когда испытуемый начинает сбиваться со счёта. После чего необходимо сопоставить количество пауз, ошибок и порядкового номера фигур, в том случае, если испытуемый сбился со счёта, далее следует вывод педагога об уровне распределения внимания у ребёнка.

○	○		×		×	×	×		×	×
	○	×				×	○		○	×
○	×	○	×							
					○		×	×		
	○	×	×			×	×	×		
×		×				×				○
×						×				○
				○					○	
○		○								
○	○				×	×			○	○

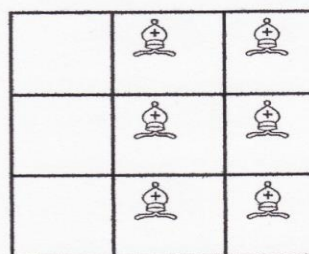
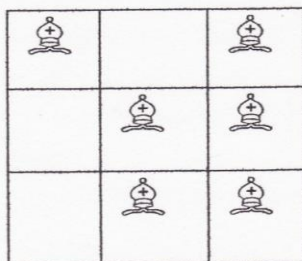
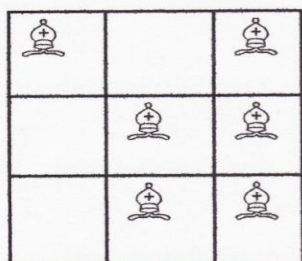
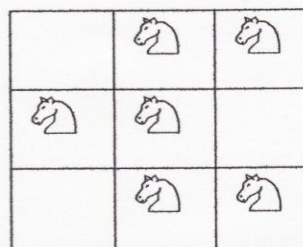
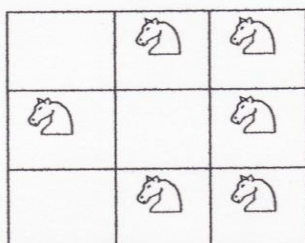
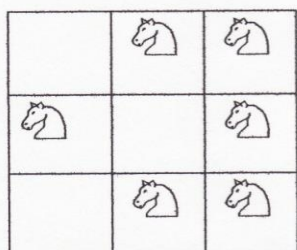
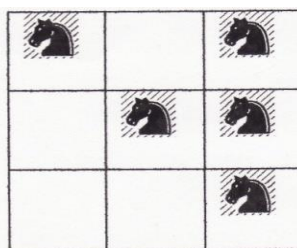
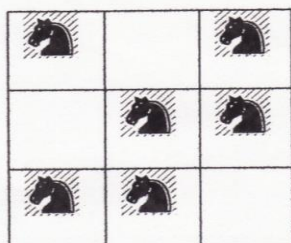
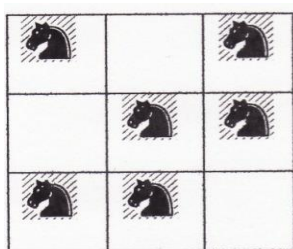
### Тест № 2

#### «Занимательный квадрат»

Инструкция: «В трех квадратах нарисованы шахматные фигуры – черные кони. В двух квадратах они располагаются совершенно одинаково, а в оставшемся

квадрате один конь помещен не так, как в остальных двух. Необходимо найти этот квадрат, и поставить сверху галочку. Это и есть ответом на предложенное задание. Если задача решена с конями, то точно так же ребёнку необходимо решить задание с белыми конями и слонами.

*Способ проверки результата тестирования:* если ребенок безошибочно выполнил все три задания, то это является показателем соответствия его возрастной норме развития. Если ребёнок выполнил правильно только одно или два задания, то у ребенка есть проблемы в сфере внимания. Что выявляет импульсивных детей или очень эмоциональных. Тот ребёнок, который не справился ни с одним заданием, скорее всего, имеет низкий уровень развития умения сравнивать различные предметы. При таком результате занятия шахматами рекомендуются для развития аналитического мышления, но со сниженной нагрузкой, условиях.



### Тест № 3

#### «Перепутанные линии»

Задание к тесту: необходимо проследить линию слева направо, чтобы определить, где она кончается. Начинать нужно с линии А. Вы должны записать

тот номер, которым эта линия заканчивается. Выполняя задание, нужно проследить линию взглядом, карандаш или палец при этом не пользоваться.

Педагогу необходимо засекают время, которое требуется ребёнку для того, чтобы проследить каждую линию на всём задании в целом. Выполнить задание необходимо не более чем за 5 минут.



#### **Тест № 4 «Разноцветные квадраты»**

Данное тестирование составлено на основе цветового теста Люшера-Дорофеевой. Тест «Разноцветные квадраты» позволяет исследовать

психофизиологическое состояние ребенка и сделать диагностику эмоционального настроения и уровень внутренней активности детей во время прохождения испытуемыми данного тестирования.

Для проведения теста каждому ребенку необходимо иметь три цветных карандаша: красный, синий и зеленый.

Раздаточным материалом для тестирования служит лист, на котором изображены два ряда по три одинаковых квадрата.

Для выполнения теста необходимо, чтобы верхний ряд квадратов был раскрашен так, чтобы каждый из них оказался раскрашенным только в один цвет – каждый квадрат в ряду может быть или только красный, или только зеленый, или только синий. Обязательным условием является то, чтобы все квадраты должны были разного цвета.

После выполнения ребенком раскрашивания верхнего ряда квадратов, ему дается новое задание, которое заключается в просмотре ребёнком раскрашенного им ряда. На данном этапе тестирования педагог предлагает ребёнку подумать нравится ли ему такое расположение квадратов по цвету. Хочет ли ребёнок его изменить, или оставить все по-прежнему. Второй ряд квадратов раскрашивается ребёнком произвольно (как захочет).

**Таблица интерпретации результатов (на основе разработки Дорофеевой)**

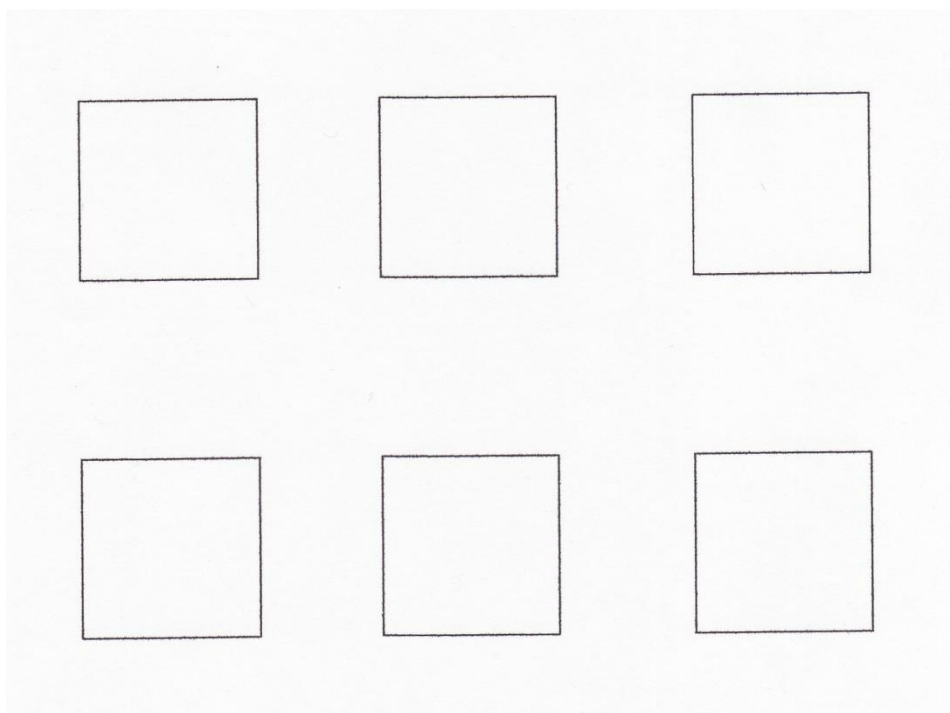
Цветовая формула	Функциональное состояние	Описание функционального состояния
К - С - З	Функциональное напряжение (ФН)	Состояние настороженности, которому свойственны ориентировочные эмоции, повышение внимания, активность; это состояние является оптимальным вариантом реагирования функциональной системы.
С - К - З	Функциональное расслабление (ФР)	Спокойное, устойчивое состояние, самое оптимальное для различных видов деятельности, не требующих напряжения; это состояние свидетельствует об отсутствии выраженных переживаний.
С - З - К	Функциональное возбуждение (ФВ)	Доминирование положительных эмоций - от переживания чувства удовлетворения до восторга, ликования.
К - З - С	Функциональное торможение (ФТ)	Состояние является следствием неудовлетворения потребностей (и полярно состоянию функционального возбуждения). Оно свидетельствует о доминировании отрицательных эмоций (печаль, тоска); диапазон изменений - от состояния грусти до подавленности, от озабоченности до тревоги, перенапряжения всех систем организма.



З - С - К	Состояние аффективного возбуждения (АВ)	Активные аффекты с диапазоном изменения эмоций от переживания чувства нетерпения, возмущения до гнева, ярости.
З - К - С	Состояние аффективного торможения (АТ)	Доминирование сильных отрицательных эмоций с диапазоном от состояния растерянности, психического дискомфорта до страха.

Необходимым условием для обучения шахматам является состояние функциональной напряженности (ФН) или функционального возбуждения (ФВ).

Все другие состояния не способствуют данному виду деятельности. На основе результатов данных диагностических тестов можно предположить, что ребёнок откажется от занятий шахматами, если интеллектуальная деятельность вызывает у него сильный внутренний дискомфорт.



**Диагностическая карта уровня готовности к занятиям шахматами**

**Педагог:**

**Вид диагностики:**      **входная**

**Группа №**

[illegible]

**Высокий уровень - В;**  
**Средний уровень - С;**  
**Низкий уровень - Н.**

## Приложение № 3

Диагностическая карта определения уровня освоения тем программы.

Наименование объединения \_\_\_\_\_

Педагог \_\_\_\_\_

Вид диагностики \_\_\_\_\_

Год обучения \_\_\_\_\_ Группа № \_\_\_\_\_

№ п\п	Знания и умения / обучающиеся	1	2	3	4	5	6	7	8	9	10	11	12	13	14	15	15 чел. – 100% 1 чел. = 6,67 % Итого в %:					
																	В.у.		С.у.		Н.у.	
																	С	К	С	К	С	К
1	Хорошо знать все ходы фигур																					
2	Знать шахматную нотацию																					
3	Знать сравнительную ценность фигур																					
4	Знать, что такое «ШАХ», «МАТ», «ПАТ».																					
5	Знать общие принципы игры в начале партии																					
6	Знать правила поведения во время игры																					
7	Уметь ставить «МАТ» тяжелыми фигурами																					
Знать и уметь использовать тактические удары:																						
8	Связка																					
9	Двойной удар																					
10	Открытый шах																					
11	Двойной шах																					
12	Знать, как играть после дебюта																					
13	Знать простейшие правила игры в эндшпиле																					
14	Уметь играть шахматную партию																					

Знает и умеет: отлично - **о**; хорошо - **о**; удовлетворительно - **о**; В.У. – высокий уровень; С.У. – средний уровень; Н.У. – низкий уровень; С – середина года; К – конец года.

Диагностическая карта уровня результативности конкурсов решения задач

Наименование объединения \_\_\_\_\_

Педагог \_\_\_\_\_

Вид диагностики \_\_\_\_\_

Год обучения \_\_\_\_\_ Группа № \_\_\_\_\_

<div> <div>№№ конкурсов и набранные очки</div> <div>Фамилия участников</div> </div>			№1	№2	№3	№4	№5	Сумма за 1-е полугодие	№6	№7	№8	№9	№10	Сумма за 2-е полугодие	Общий итог	Место
<div> <div>15 чел. – 100%</div> <div>1 чел. = 6,67 %</div> </div>	Итого в %	высокий уровень														
		средний уровень														
		низкий уровень														

Высокий уровень - В ; Средний уровень - С ; Низкий уровень - Н

## Приложение № 5

Таблица исследования уровня воспитанности обучающихся творческого объединения «Шахматы»

Наименование объединения \_\_\_\_\_

Педагог \_\_\_\_\_

Вид диагностики \_\_\_\_\_

Группа № \_\_\_\_\_

№ п/п	Ф.И. обучающегося			Отношение к старшим		Отношение к сверстникам		Самооценка				Средний показатель результатив ности программы
				Вежливость в общении	Доброжелат ельное отношение к старшим	Активное участие в совместной деятельност и	Чувство эмпатии	Умение аргументиро вать	Самокритич ность	Уверенность в себе	Лидерские качества	
1												
2												
3												
4												
5												
6												
7												
8												
9												
10												
11												
12												
13												
14												
15												
15 чел. – 100 %		Итого в %	высокий									
			средний									
1 чел. – 6,67 %			низкий									

**Таблица результатов турнира**  
 Турнир № \_\_\_\_\_  
 Начат: \_\_\_\_\_ г. Окончен: \_\_\_\_\_ г.

участники	разряд	№ п/п	1	2	3	4	5	6	7	8	9	10	11	12	13	14	15	очки	место
		1	■																
		2		■															
		3			■														
		4				■													
		5					■												
		6						■											
		7							■										
		8								■									
		9									■								
		10										■							
		11											■						
		12												■					
		13													■				
		14														■			
		15															■		

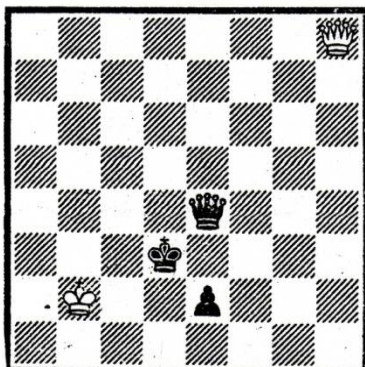
Главный судья:

ВАРИАНТ ЗАДАНИЙ КОНКУРСА РЕШЕНИЯ ЗАДАЧ

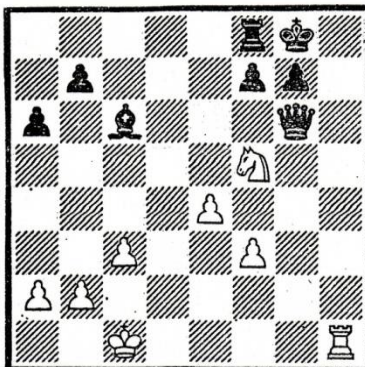
Тема: Мат в один ход.

Задачи низкого уровня сложности

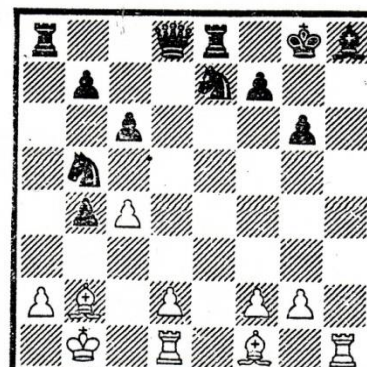
1



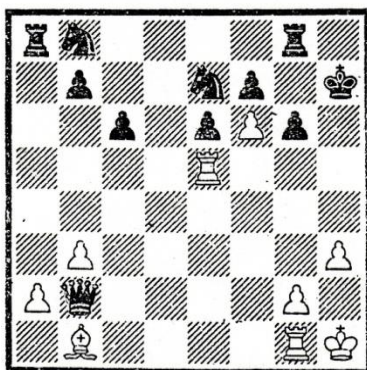
2



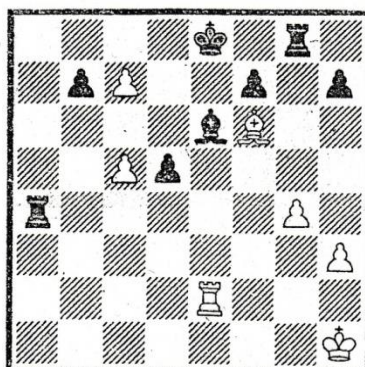
3



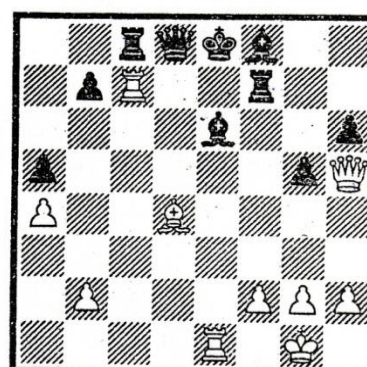
4



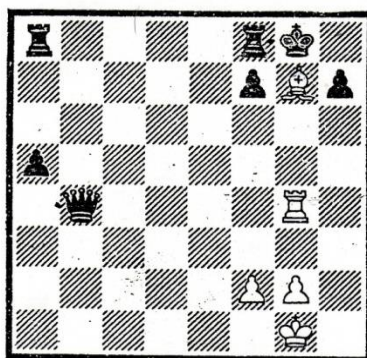
5



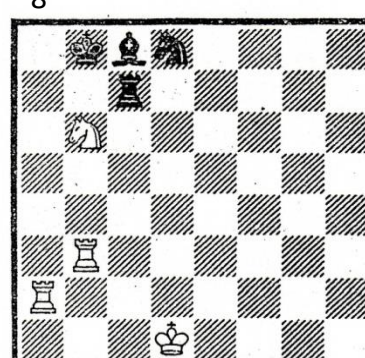
6



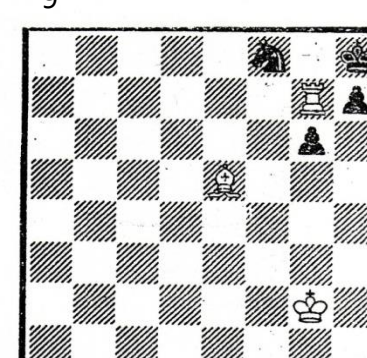
7



8



9



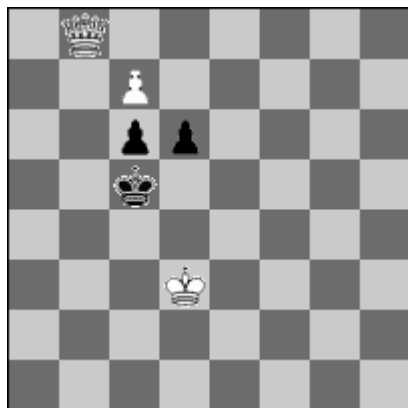
Во всех заданиях ход белых.

ВАРИАНТ ЗАДАНИЙ КОНКУРСА РЕШЕНИЯ ЗАДАЧ

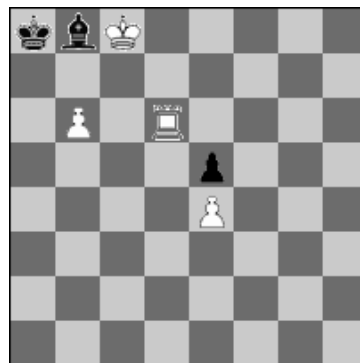
Тема: Мат в два хода

Задачи среднего уровня сложности

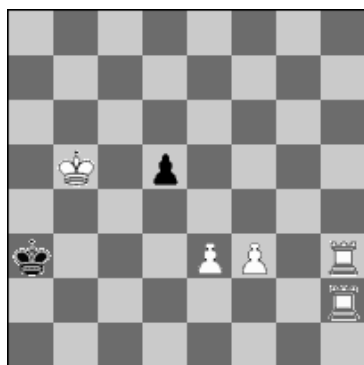
1



2



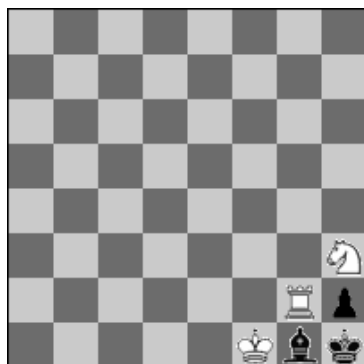
3



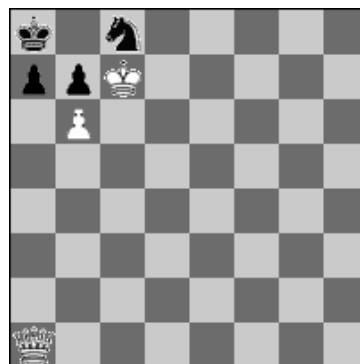
4



5



6



Во всех задачах ход белых



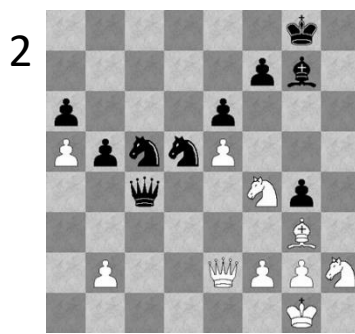
ВАРИАНТ ЗАДАНИЙ КОНКУРСА РЕШЕНИЯ ЗАДАЧ

Задание: Найди лучшее продолжение.

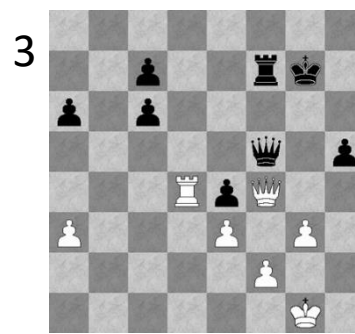
Задачи высокого уровня сложности.



Ход



Ход



Ход



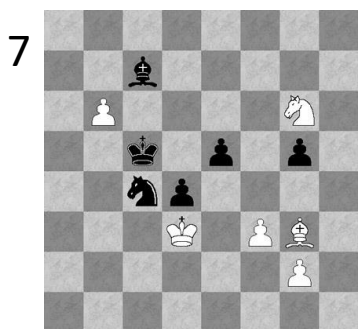
Ход



Ход



Ход



Ход



Ход



Ход

**ДОКУМЕНТ ПОДПИСАН  
ЭЛЕКТРОННОЙ ПОДПИСЬЮ**

**СВЕДЕНИЯ О СЕРТИФИКАТЕ ЭП**

Сертификат 661131406992472463403399306529426389103633061463

Владелец Голубова Людмила Викторовна

Действителен с 08.02.2025 по 08.02.2026